

BEM-VINDO AO GUIA DE ARMAÇÕES E ADAPTAÇÃO DE MULTIFOCAIS



Este guia vai te ajudar com dicas para a escolha de suas armações e como adaptar-se melhor ao uso de lentes multifocais.



CONSELHO BRASILEIRO DE OFTALMOLOGIA

Conteúdo aprovado pelo CBO
Conselho Brasileiro
de Oftalmologia



Sociedade Brasileira de Lentes de Contato, Córnea e Refratometria

Conteúdo aprovado pela SOBLEC
Sociedade Brasileira de Lentes de Contato,
Córnea e Refratometria

Conheça a diferença entre os tipos de lentes.



1º PASSO

Vamos entender qual a diferença entre uma lente de **VISÃO SIMPLES**, uma lente **BIFOCAL** e uma lente **MULTIFOCAL**.

Lentes de visão simples

- Corrigem miopia, hipermetropia e/ou astigmatismo e também a “vista cansada”, mas possuem foco para uma única distância.

Lentes Bifocais

- Ajudam a corrigir a “**vista cansada**”.
- Possuem um campo para **PERTO** e um para **LONGE**.
- Possuem um traço divisório entre os campos de **PERTO** e de **LONGE**, a famosa “janelinha”.

Lentes Multifocais

- Corrigem a “**vista cansada**” e são **diferentes das bifocais**.

Lentes Multifocais possuem 3 campos de visão

1

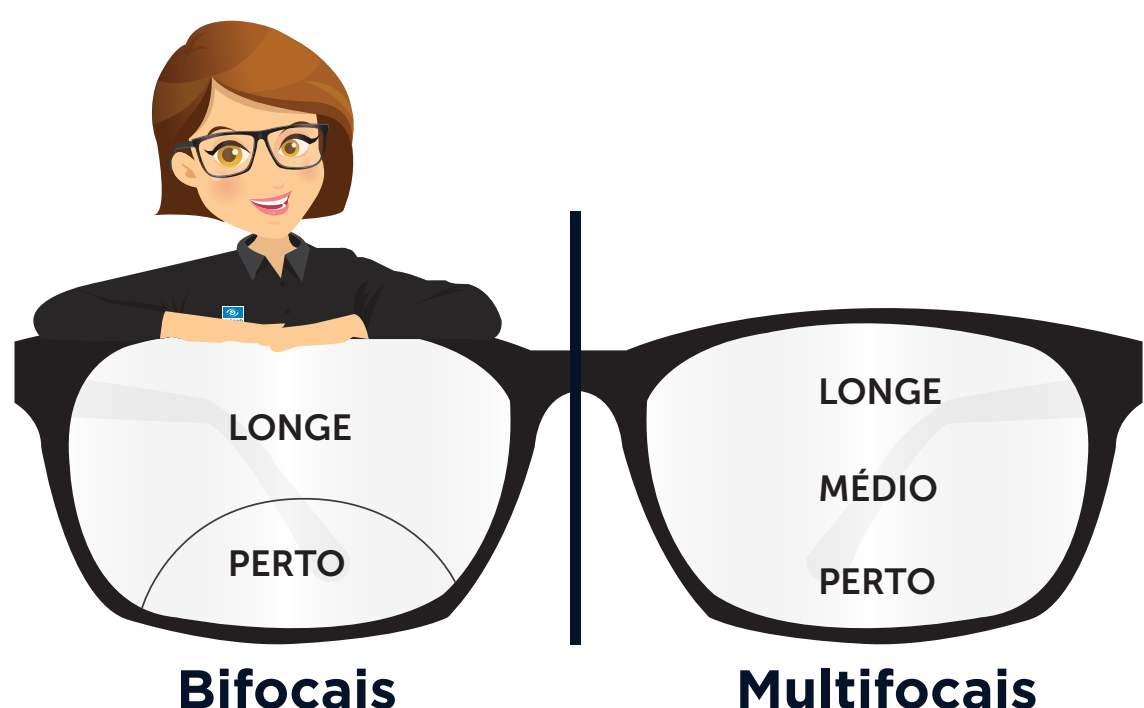
Campo para **visão de PERTO** ou leitura.

2

Campo para **visão INTERMEDIÁRIA**, chamado de corredor progressivo. É a área de **transição entre os campos de longe e perto**.

3

Campo para **visão de LONGE**.



As lentes multifocais não possuem o traço divisório entre os campos, a famosa “janelinha” presente nas lentes bifocais.

Escolhendo Armações



2º PASSO

A escolha da armação correta e adequada é muito importante para aproveitar ao máximo os benefícios das suas lentes multifocais.

ATENÇÃO! Formato e medidas da armação são importantes.

- Procure **armações não muito grandes e nem muito pequenas**, para que seja mais **fácil adaptar-se** e aproveitar os **benefícios da maioria das lentes multifocais** do mercado.



- **Armações muito pequenas podem não ser adequadas**, pois, em alguns casos, o **campo para visão de perto** poderá ficar **muito restrito**, dificultando o uso dos óculos. Além disso, o **campo de visão intermediária** será **mais curto**, o que **pode aumentar a dificuldade**.
- **A escolha da armação é fundamental para que seus óculos fiquem confortáveis e tenham uma estética adequada.**

Dicas sobre o material usado na sua lente

Se você tem um **grau alto de miopia, hipermetropia e/ou astigmatismo além da presbiopia**, pergunte ao seu **oftalmologista sobre materiais que podem ser utilizados** para que suas lentes sejam **mais finas ou mais leves (material de alto índice)**.



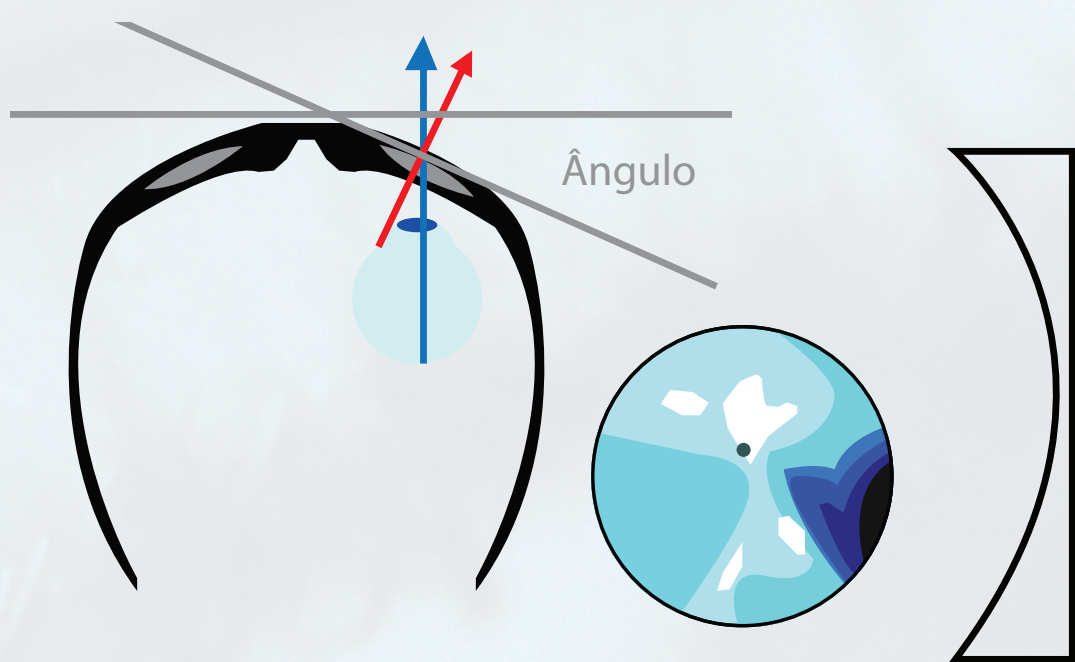
Armação tipo AVIADOR

Você também pode colocar suas lentes multifocais em uma armação do tipo aviador mas, neste caso, fique atento a algumas questões técnicas:



Devido o seu formato, caso ela seja **muito pequena**, o **campo de leitura pode ficar prejudicado**, pois, ao olhar através do campo de visão de perto, você poderá enxergar a borda inferior da armação.

Se você tem um alto grau de miopia, evite as armações muito curvas ou esportivas.



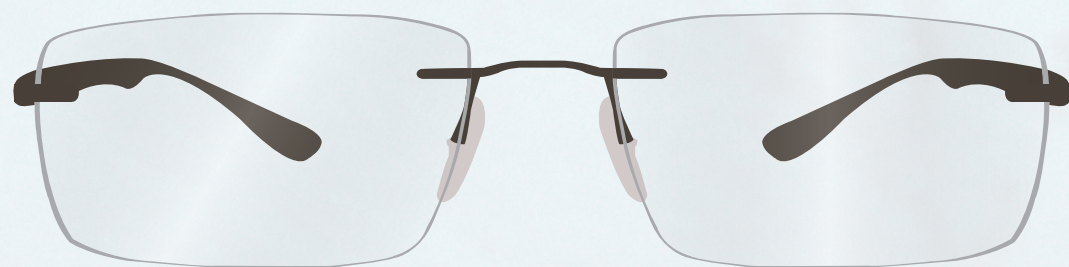
As lentes para **correção de miopia** são **menos curvas em sua superfície externa**, portanto, **este tipo de armação pode prejudicar a qualidade de visão**, gerando distorções e até mesmo impactando na estética de seus óculos.

Multifocais para usuários com astigmatismo

Os **presbitas**, principalmente os que possuem **astigmatismo combinado com a presbiopia**, precisam ter atenção a esses tipos de armações abaixo:

O modelo com lentes redondas:

Com o passar do tempo os **parafusos podem afrouxar** e a lente sair do lugar, **girando o eixo de astigmatismo e alterando a posição dos campos de visão**.



Modelo chamado de 3 peças ou de parafusos:

Por ser uma **armação mais delicada**, pode **ficar torta ou inclinada e atrapalhar a visão**.

O que fazer nestes casos?

Você pode fazer lentes multifocais nessas armações, mas tome cuidado com a manutenção das mesmas e, caso note algum problema, procure sua ótica para fazer os ajustes necessários.

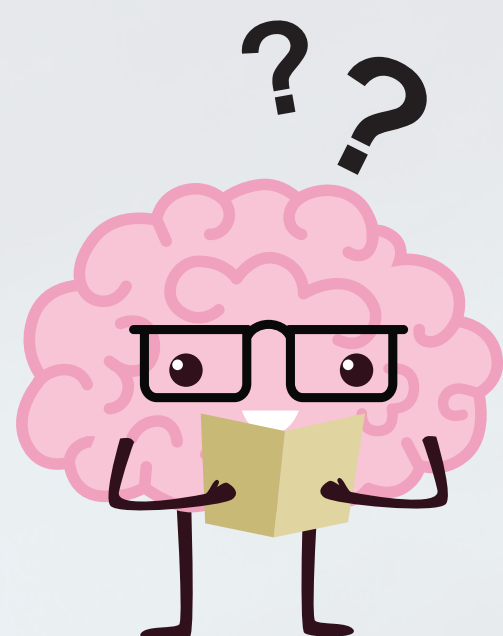


IMPORTANTE

Você notou algo diferente com seus novos óculos?

Você está enxergando diferente ou de forma “estranha” com eles”?

Calma! Isto se chama “adaptação” ou “neuro-adaptação”, e é um processo no qual seu cérebro está se acostumando com os novos óculos. Isto ocorre sempre que se começa a usar um novo multifocal. Se você estranhar no início, não se assuste!



O processo de adaptação

- É esperado que haja um período de adaptação de 1 a 2 semanas. Isso varia de acordo com a sua idade, o grau, a marca e modelo das lentes.
- Algumas pessoas sentem dificuldade ao usá-los em movimento, para descer escadas, ou mesmo para tarefas que exigem visão de perto.
- Caso você ainda sinta algum desconforto após este período, procure seu oftalmologista para que ele confira seus óculos ou, eventualmente, reveja seu grau.

Dicas sobre como enxergar com suas lentes multifocais

Você está usando lente multifocal pela primeira vez?

Saiba que a forma como você vai utilizar os óculos agora é diferente de antes.

- **Quando for olhar de lado:** tente virar um pouco mais a cabeça, pois nas laterais das lentes há algumas regiões que causam distorções e que existem em todas as marcas e modelos de lentes multifocais.
- **Ao ler alguma coisa próxima:** abaixe mais os olhos e menos a cabeça, para que sua visão utilize o campo de visão de perto da lente, melhorando assim seu desempenho.
- Existem lentes multifocais de acordo com sua necessidade, gosto e possibilidade, e também tratamentos adicionais que podem melhorar o desempenho da suas lentes. Para saber mais, peça a **opinião de seu oftalmologista**.
- Pergunte **ao seu oftalmologista** sobre como o tratamento antirreflexo, lentes com proteção contra a luz azul nociva e as lentes fotossensíveis, podem ampliar os benefícios das suas lentes multifocais.

**PRONTO PARA DAR ADEUS À VISTA CANSADA?
SEJA BEM-VINDO!!**

varilux®



www.varilux.com.br | SAC 0800 727 2007

©2020. Essilor Brasil. Todos os direitos reservados. Essilor e Varilux são marcas registradas da Essilor International
Responsável técnico deste GUIA DE LENTES MULTIFOCAIS: Dr César Lipener (CRM/SP 44630), médico oftalmologista e consultor médico Essilor.